

cataC

LHV



Инструкция по эксплуатации
Гарантийный талон

ИНСТРУКЦИЯ ПО ЭКСПЛУАТАЦИИ

Вентиляторы серии LHV предназначены для вентиляции помещений среднего размера. Отличаются эксклюзивным дизайном и простотой в использовании.

ТЕХНИЧЕСКИЕ ХАРАКТЕРИСТИКИ

Модель	LHV 160	LHV 190	LHV 225	LHV 300
Диаметр установочного отверстия(мм)	186	224	270	340
Объем вытяжки (м3/час)	450	700	900	1450
Напряжение (вольт)	220	220	220	220
Потребление энергии (Ватт)	25	50	90	80
Обороты в минуту	1750	1325	1150	1050
Вес (кг)	1,2	1,7	3	3,4

КОМПЛЕКТ ПОСТАВКИ

В комплект поставки входят:

- вентилятор 1 шт.
- винт 4 шт.
- коробка упаковочная 1 шт.
- паспорт (на русском языке) 1 шт.

УСТАНОВКА

Вентилятор может быть установлен в стене, в отверстии вентиляционной шахты или в стекле окна. Отверстие, в которое может быть вставлен вентилятор, должно иметь диаметр, соответствующий модели вентилятора (см. технические характеристики). Необходимо обязательно убедиться в том, что нет никаких преград для потока воздуха и в защищенности вентилятора от прямого попадания воды.

МОНТАЖ ВЕНТИЛЯТОРА и ПОДКЛЮЧЕНИЕ К ЭЛЕКТРИЧЕСКОЙ СЕТИ

Порядок установки вентилятора в стене или в отверстии вентиляционной шахты указан на рис. 2.

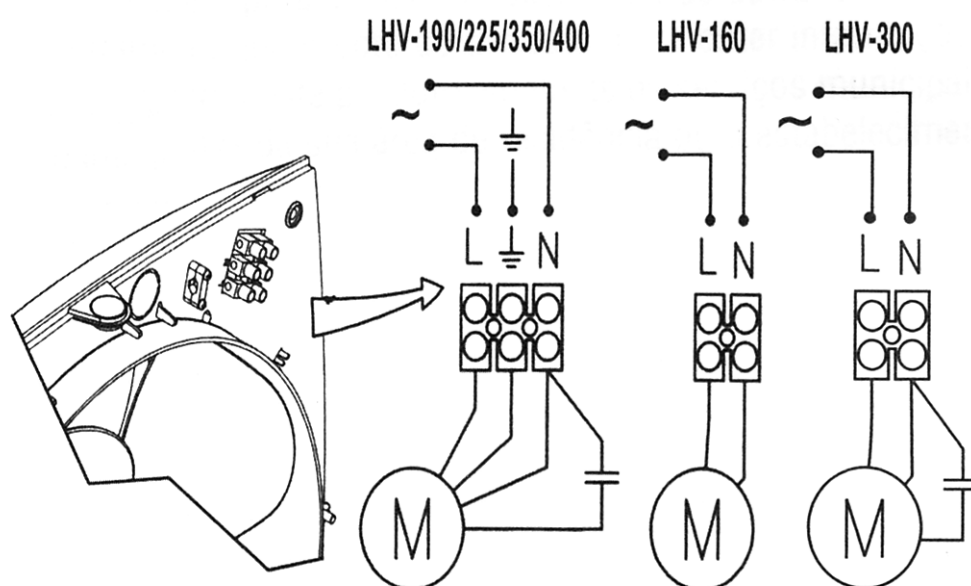
Порядок установки вентилятора в стекле окна указан на рис. 3.

Устройство должно быть подключено к блоку питания сети с напряжением и частотой, указанными в характеристиках, расположенных на корпусе вентилятора (50 Гц, 220 В).

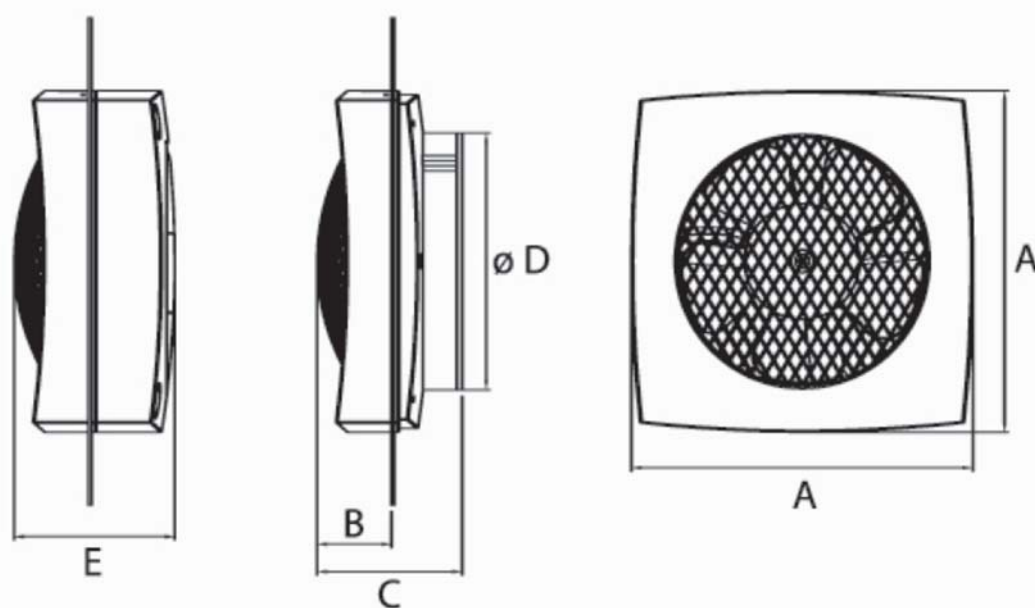
Электрическая схема должна предусматривать выключатель с расстоянием между контактами не менее 3 мм.

Схема электрического подключения указана на рис. 1.

Рис. 1. Схема электрического подключения вентилятора



Внимание! Аппарату требуется заземление! Производитель и его представители не несут ответственности за ущерб, причиненный людям или вещам в случае неправильного использования вентилятора.



	A	B	C	D	E
LHV 160	210	46	89	160	99
LHV 190	250	54	97	194	109
LHV 225	285	61	110	229	123
LHV 300	370	77	125	315	144

Рис. 2
Установка вентилятора в стену

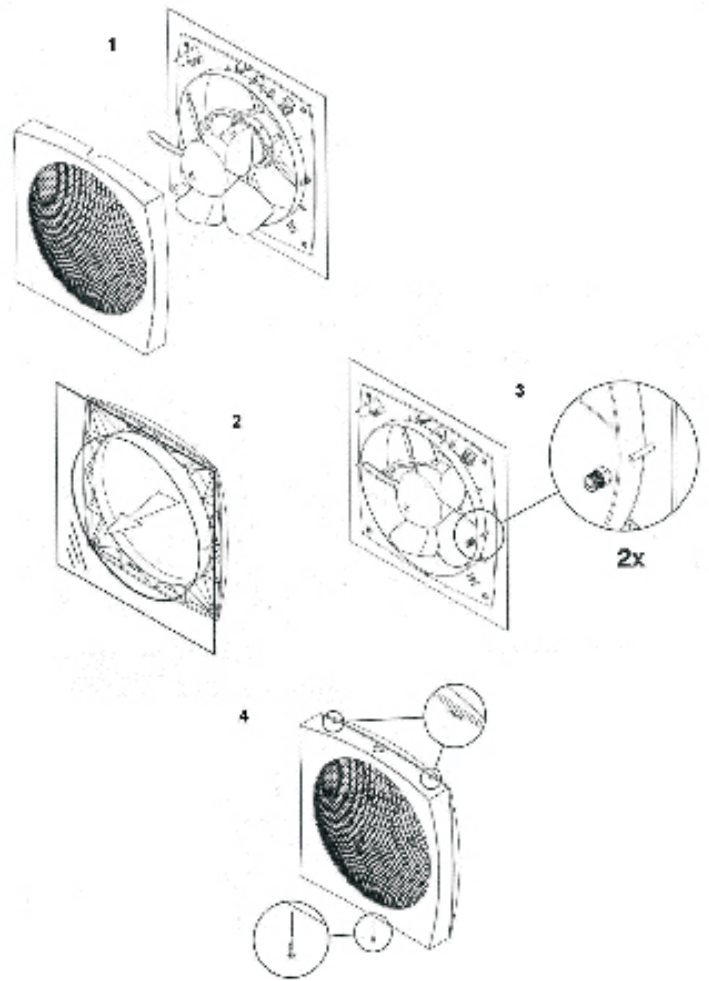
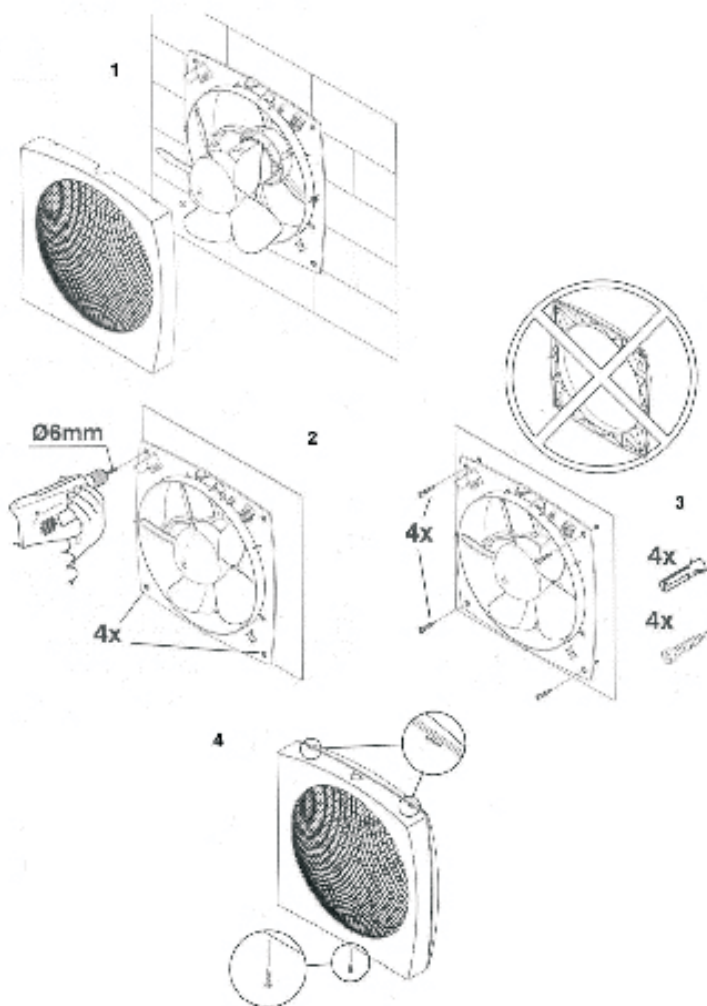


Рис. 3
Установка вентилятора в окно



ТЕХНИЧЕСКОЕ ОБСЛУЖИВАНИЕ

Техническое обслуживание вентилятора проводят только после отключения его от электрической сети. Техническое обслуживание заключается в периодической чистке поверхностей вентилятора от пыли и грязи. Чистку проводят мягкой тканью, смоченной в мыльном растворе, после чего поверхность протирают насухо.

ТРЕБОВАНИЯ БЕЗОПАСНОСТИ

Степень защиты от доступа пыли к опасным частям и проникновения воды вентиляторов серий IPX4 пылезащита класса 0, влагозащита класса 4 (защита от брызг воды, падающих под любым углом)

Запрещается эксплуатировать вентилятор:

- в помещениях с наличием в воздухе агрессивных примесей
- в помещениях, где ведутся ремонтно-строительные работы
- в местах, где возможно прямое попадание воды на корпус вентилятора
- при попадании в проточную часть корпуса вентилятора посторонних предметов, которые могут повредить или заклинить крыльчатку вентилятора

ГАРАНТИЙНЫЕ ОБЯЗАТЕЛЬСТВА

1. Бесплатное гарантийное обслуживание предоставляется в течение 1 года с момента продажи.

2. В этот период осуществляется бесплатный гарантийный ремонт неисправностей, возникших по вине завода-изготовителя.

3. Гарантийное обслуживание не производится в том случае если:

-установка оборудования производилась по схеме, отличной от описанной в инструкции.

-не были соблюдены параметры электрического подключения (220В, 50Гц), если это привело к выходу из строя как оборудования целиком, так и отдельных его элементов.

-оборудование повреждено в результате неправильной эксплуатации, транспортировки, хранения, действий третьих лиц, непреодолимой силы (пожара, природной катастрофы и т.п.), попадания бытовых насекомых и грызунов, воздействия иных посторонних факторов или при наличии повреждения корпуса.

-ремонт оборудования проводился частными лицами или организациями, не уполномоченными организацией-продавцом.

-повреждение произошло вследствие нестабильности параметров электросети, установленных ГОСТ 13109-97.

4. Самостоятельная попытка ремонта или потеря гарантийного талона аннулирует гарантийные обязательства.

5. Гарантия не действительна без предъявления сопроводительных документов (кассового чека, правильно и четко заполненного гарантийного талона со штампом магазина, датой продажи, указанием модели вентилятора).

Для других стран: любой гарантийный ремонт должен быть выполнен через импортера данного товара.

Рекомендуем доверять подключение (установку) вентиляторов *только* организациям (индивидуальным предпринимателям), занимающимся по роду своей деятельности осуществлением вентиляционных работ.

Специалисты, осуществляющие подключение (установку), *делают отметку* о подключении (установке) в соответствующем разделе Гарантийного талона.

Дата установки	Организация-установщик	Мастер	Телефон	Работу принял (подпись заказчика)

Сервисный центр
(техническая поддержка):
Пн-Пт с 10-00 до 18-00

Свердловская набережная, дом 44, литер А
БЦ “Бенуа”, офис 307, тел/факс +7 (812) 633-3033

Импортер
ООО “ИнтерСтройВент”
Свердловская набережная, дом 44, литер А
БЦ “Бенуа”, офис 307, тел/факс +7 (812) 633-3033
www.isvent.ru isvent@isvent.ru

